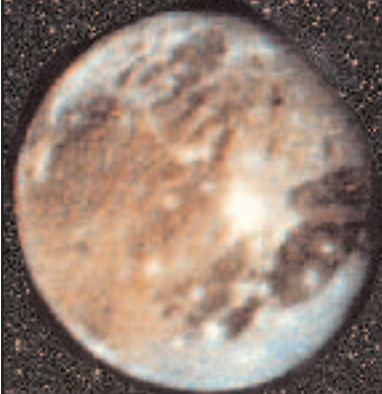


# Ganymède



Ganymède est le nom du plus gros satellite de Jupiter (photo de la NASA)

n° 58

JANVIER 2006

## Le bulletin trimestriel de JUPITAIR



Association JUPITAIR

178, rue George Sand • 34130 MAUGUIO

Tél: 04.67.64.05.11 • [www.jupitair.org](http://www.jupitair.org)



Marlis Ladurée - [www.marlisladuree.com](http://www.marlisladuree.com)

### Au sommaire de ce numéro

- Saturne en Lion  
*par Patrick Giani* page 2
- Un retour de Saturne  
*par Patrick Giani* page 5
- Le courrier des lecteurs page 8
- Préparation au professorat  
*par Jean-Marc Dervaux* page 12
- Parutions et lectures page 17
- Astro actualités page 19



A l'heure où j'écris ces lignes (le 2/12/05) un triple trigone réunit le Nœud Nord en Bélier, le Soleil en Sagittaire et Saturne en Lion, et l'événement qui est à la Une de l'actualité est l'acquittement général des accusés d'Outreau. Dans la bouche de tous les jurés, des avocats et des victimes de cette gravissime erreur judiciaire, les mêmes mots reviennent : « On retrouve enfin une vraie Justice ».

Cet aspect harmonique en signes de Feu incluant Saturne (la Loi) permet en effet de retrouver un peu de sérénité et d'équilibre dans un monde où semblent régner en permanence chaos, injustice et absence de morale. Surtout depuis que Mars en Taureau a pris en carré Saturne en Lion, lui-même arrivant à l'opposition de Neptune en Verseau et complétant ainsi le T carré.

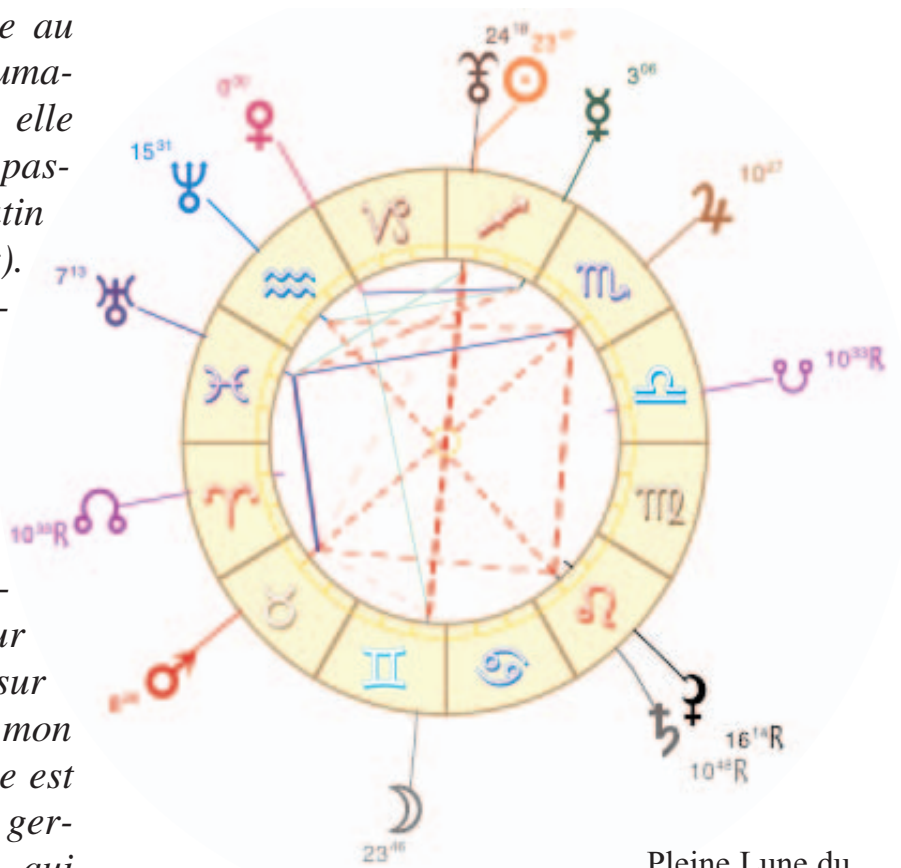
Ces aspects ont débuté dès le mois de Novembre et ont amené une grande tension entre les individus et entre les peuples. Il y a eu déjà ce violent tremblement de terre au Pakistan qui a fait des centaines de milliers de victimes. Puis le conflit opposant Palestiniens et Israéliens a repris alors que le trigone Jupiter en Balance à Neptune

en Verseau avait permis tous les espoirs de Paix au Proche Orient. En France, ces aspects de tension ont coïncidé avec la révolte des jeunes dans les banlieues. Mars en Taureau est généralement violent, mais son carré à Saturne en signe de Feu l'a fait sortir de ses gonds. Ce triple trigone voit maintenant des mesures concrètes se mettre en place afin que ces jeunes puissent avoir les mêmes chances que les autres. Il reste beaucoup à faire, mais c'est déjà un premier pas, donc ces aspects n'ont pas été si négatifs que cela.

Par effet de rétrogradation des deux planètes, cet aspect de carré perdure jusqu'à la mi-janvier. Faut-il s'attendre à de nouveaux affrontements ou à de nouvelles catastrophes? Déjà, à la mi-décembre, Jupiter vient compléter le T carré depuis le Scorpion, formant ainsi un Grand carré en signes fixes (dans la carte du ciel ci-dessous, le carré Neptune-Mars n'est pas marqué car l'orbe est assez large).

Souvenez-vous, lors de la Grande Croix cosmique d'août 1999, dans un numéro de Ganymède j'avais mis l'accent sur les échéances futures de sa résonance:

“... Or, la Croix cosmique du 11 août prochain se situe au Noeud Nord, amenant l’humanité à une échéance: si elle souhaite évoluer, elle doit passer par une crise (du latin crisis : moment du choix). Comme toute configuration incluant des carrés, une Croix cosmique débouche obligatoirement sur une crise. Mais celle-ci est particulière car l’humanité est devenue dangereuse pour l’équilibre de la planète sur laquelle elle vit (...) A mon sens, cette Croix cosmique est comme une graine qui va germer dans les semaines qui viennent (sens de la lunaison) puis dans les années suivantes (évolution du Grand carré). Or, cette graine n’a pas été plantée dans de bonnes conditions et l’humanité va être confrontée à des répercussions qu’elle n’avait pas prévu (ou plutôt qu’elle refusait de voir). Les conséquences de cette crise seront énormes, tant au niveau individuel que planétaire. Elles auront des répercussions en politique, en économie, en sociologie, etc. mais l’essentiel de cette crise ne se verra pas forcément sur le plan physique.” (extrait de l’article paru dans le n°40 de Ganymède)



Pleine Lune du  
15/12/2005

L'évolution de ce Grand carré quelques années après confronte donc les hommes à leurs erreurs du passé. Qui aurait pu parler du réchauffement climatique et des effets désastreux de la pollution sur la faune et la flore avant 1999 sans être pris pour un faux prophète ou un écolo extrémiste? Or, il ne se passe pas une semaine sans qu'un reportage ou un article ne soit consacré à ce sujet. Qui aurait pu parler des dangers de la spéculation et des investisseurs pour l'économie des pays occidentaux sans être traité de communiste ou d'anarchiste ? Et pourtant, les



scandales boursiers et les délocalisations ne cessent de se multiplier. Qui aurait pu évoquer le danger de la marginalisation des beurs de la seconde génération dans les banlieues sans être traité de pessimiste ou de raciste ? Trop d'erreurs d'appréciation ont été commises et peu de mesures ont été prises par les pouvoirs en place depuis 1999 et nous en subissons maintenant les conséquences. Et c'est loin d'être terminé...

Quand on regarde la carte du ciel de la Pleine lune du 15 décembre, on peut se demander dans quelles conditions va se passer Noël pour les trois quarts des habitants de la planète. Il y aura beaucoup de morts cet hiver dans les montagnes pakistanaïses et tout cela parce que ce pays n'intéresse pas autant les pays riches que ceux qui ont été frappés par le Tsunami l'an dernier (tourisme oblige!). Dans le même ordre d'idée, on se soucie peu des millions de morts en sursis en Afrique, ravagée par le Sida et la famine...

Heureusement, le trigone de Jupiter en Scorpion à Uranus en Poissons permet de minimiser les dégâts. Cet aspect réunit généralement les bonnes volontés, il favorise l'es-

prit d'équipe et permet des actions généreuses ou désintéressées. Puisse-t-il aider les ONG à récolter suffisamment de fonds pour aider efficacement tous ces désoeuvrés, et puisse-t-il faire renaître dans la conscience des hommes l'esprit de solidarité qui a disparu depuis que le matérialisme occupe tant de place dans leur vie. Car nul ne peut vivre en paix si son voisin est en guerre ou souffre de la faim et du froid.

Alors, comme vous lirez ces lignes après les fêtes, s'il vous reste quelques euros, pensez à donner à l'une de ces associations:

*ACTION CONTRE LA FAIM*  
Autorisation 20333 - 60509  
Chantilly Cedex (expédiez vos dons sans timbrer)

*UNICEF* Autorisation 70857  
- 62069 ARRAS (expédiez vos dons sans timbrer)

*MEDECINS SANS FRONTIERES* 7 bd de la Liberté  
13001 Marseille

*LES RESTOS DU COEUR*  
8 rue Fortuné Jourdan 13003

*LA CROIX ROUGE* 42 rue  
Kruger 13004 Marseille

*ENFANCE ET PARTAGE*  
117 Bd Chave 13005  
Marseille.

Le kiné de mon père, qui l'aide efficacement depuis plusieurs années à surmonter une paralysie des membres supérieurs très handicapante, m'a raconté comment il est subitement devenu célèbre dans les Alpes Maritimes le 9 septembre 2005, et cela sans avoir rien demandé à personne, comme vous allez pouvoir le constater.

En effet, rien ne pouvait lui laisser supposer qu'en ce matin d'orages très violent, il allait être brusquement englouti par « un large trou béant non sécurisé » selon ses propos, probablement une plaque d'accès aux égouts de la ville soulevée par le fort courant souterrain ou qu'un agent de la voirie a oublié de fermer.

Constatant que la pluie s'est arrêtée, il sort pour faire un footing avant d'entamer sa tournée de visites à domicile, son casque de moto à la main. Il a juste le temps d'entendre un petit cri (celui de la pâtissière qui l'a vu subitement disparaître) et «c'est la chute brutale à plus de deux mètres dans les tourbillons d'eau boueuse» où il est entraîné,

cherchant désespérément à s'agripper aux parois et se cognant les épaules et la tête violement.

Heureusement il a «le réflexe de mettre le casque de moto et de le fermer». Emporté comme un fétu de paille, s'égratignant sur les pierres et les barres de fer, avalant malgré lui les eaux putrides qui l'emportent, il parcourt ainsi deux kilomètres dans les égouts de la ville de Cannes en seulement quatre minutes ! «Après avoir pensé être tué en me fracassant sur une voûte, j'ai maintenant la rage. Je me refuse à mourir noyé dans ces saletés que j'ai déjà trop bues, alors je nage à contre-courant pour chercher un appui. Je parviens à me mettre sur pied... mais j'ai de l'eau jusqu'au cou et il fait noir ». Longeant la paroi avec l'angoisse de tomber, il se dirige patiemment vers un trou de lumière faiblarde qui s'avère être une grille.





est enfoui, souterrain, dont les égouts. Or, la période de l'accident voit le retour de Saturne au degré près ! Et au moment du drame, il se trouve alors en maison XII, secteur des épreuves, uniquement opposé à Neptune (voir carte du ciel de l'accident). Un Neptune plus que dissonnant puisque carré à Mars et carré à la Lune qui se situe... en Scorpion et en IV ! De toute évidence, une épreuve l'attendait ce jour-là, mais pourquoi ? Lorsque je lui ai demandé ce qu'il s'était passé il y a 29 ans (premier retour de Saturne) il m'a dit qu'il avait eu un accident de moto.

On peut donc supposer qu'il avait une leçon d'humilité à intégrer, en rapport avec son côté risque-tout signifié par Saturne en Lion (symbole du pouvoir) et Soleil-Mars en Capricorne, tellement têtu et obtus parfois !

On notera également Uranus (opposé à Mercure : l'événement soudain) au carré de ses Nœuds lunaires, l'amenant à changer quelque chose dans ses habitudes sur son chemin de vie, et Mars en Taureau

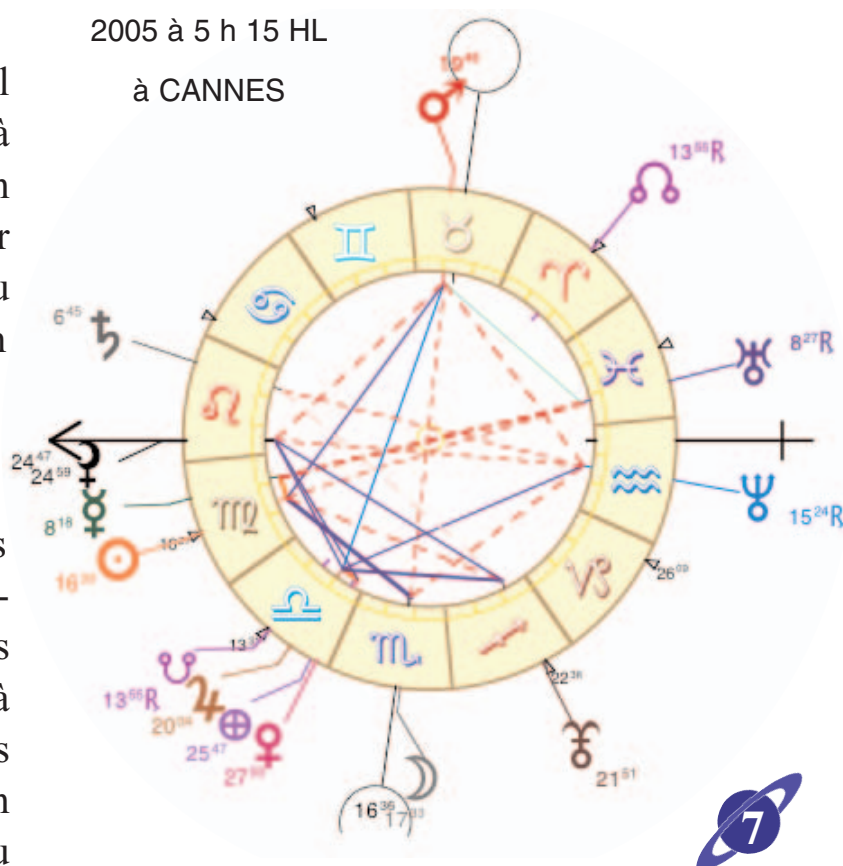
opposé à son Jupiter natal : pas de chance ! Toutefois, la Providence l'a tout de même aidé, en la personne de la pâtissière et surtout de l'employée de voirie, que l'on peut rattacher à Vénus (les femmes) conjoint à Jupiter et à la Part de Fortune en Balance et en III (les déplacements).

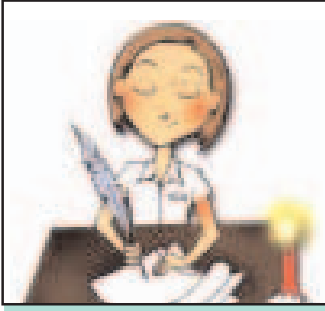
Un retour de Saturne très éprouvant qui l'a obligé à suivre quelques séances avec un psy et surtout... à ralentir son rythme de vie !

Le 9 septembre

2005 à 5 h 15 HL

à CANNES





*Cette rubrique est la vôtre.  
Vos lettres, vos remarques,  
vos réflexions, vos poèmes,  
peuvent y être publiées.  
A vos plumes !*

Agnès nous a envoyé un poème de Baudelaire que peu de passionnés d'astrologie karmique connaissent :

### **La vie antérieure**

*(Les fleurs du mal)*

*“J’ai longtemps habité sous  
de vastes portiques  
Que les soleils marins tei-  
gnaient de mille feux  
Et que leurs grands piliers,  
droits et majestueux,  
Rendaient pareils, le soir, aux  
grottes basaltiques.  
Les houles, en roulant les ima-  
ges des cieux,  
Mêlaient d’une façon solen-  
nelle et mystique  
Les tout-puissants accords de  
leur riche musique  
Aux couleurs du couchant  
reflété par mes yeux.  
C’est là que j’ai vécu dans les  
voluptés calmes,  
Au milieu de l’azur, des  
vagues, des splendeurs  
Et des esclaves nus, tout*

*imprégnés d’odeurs,  
Qui me rafraîchissaient le  
front avec des palmes,  
Et dont l’unique soin était  
d’approfondir  
Le secret douloureux qui me  
faisait languir.”*

« Je vous ai consulté le 23 mai dernier. Je ne sais pas si vous avez gardé mes coordonnées astrales mais depuis, une autre astrologue de renom positionne mon NN en maison 6 alors que vous (et d’autres) le positionnez en maison 7. Pourriez vous m’aider à clarifier ce point. D’avance merci. Jean Claude, né le 12 avril 1970 à 15h50 à Boulogne Billancourt (92). »

**R : Sur la carte du ciel, il est en maison VI (voir carte ci-jointe) mais comme il est à moins d’un degré de la pointe de la VII je le considère en VII. C’est ainsi que la**



**part des astrologues l'analyseront et c'est aussi mon propre ressenti car à la pratique il est tellement « collé » à la cuspide de la VII qu'il en fait partie.**

“J'étudie l'astrologie karmique depuis quelques temps avec un professeur que j'apprécie beaucoup mais qui ne peut pas consacrer beaucoup de temps à l'enseignement. Je cherche donc à approfondir mes connaissances et ma pratique avec d'autres. La formule par correspondance me plaît bien. Votre approche est séduisante, votre site sympathique. Au travers de mes recherches sur internet, j'ai observé que d'autres sites proposaient des cours d'astro karmique. Pouvez-vous me dire quelle est votre spécificité afin d'orienter mon choix. Merci d'avance pour votre réponse. Cordialement”

Florence

**R : Je pense que vous avez consulté la page des cours d'astrologie karmique sur le site de Jupitair donc vous en connaissez le programme. La particularité de l'enseignement que je propose est sans doute le côté**

**positif de mon approche: loin de l'imagerie folklorique et/ou culpabilisante qu'en ont donné certains auteurs, l'analyse karmique met l'accent sur les éventuels blocages du passé antérieur et donne une direction concrète à notre voie d'évolution. En outre, les séances de “Guérison du passé” que je propose éventuellement aux personnes venues me consulter confirment généralement ce que j'ai intuitivement entrevu de leur karma négatif. Ce qui permet de travailler ensuite sur le “chemin de vie” de chacun (l'axe des Noeuds lunaires) en respectant son libre arbitre et ses spécificités. Quant aux cours, la plupart de ceux qui ont suivi ce cycle disent avoir trouvé une manière plus directe et logique d'aborder la carte du ciel.**

**NB: Ce cycle de cours est maintenant possible par email.**

**En souhaitant avoir répondu à votre question, je vous prie de recevoir mes sincères salutations.**

Patrick Giani



Voici un extrait des exercices reçu par Patrick Giani en octobre 2004, venant d'un étudiant du 5ème cycle Formation à la pratique professionnelle et au professorat:

imaginatif afin de les intéresser à ce qu'ils apprennent. Il y a, il est vrai, plusieurs types de comportement. On rencontre des personnes qui n'ont pas beaucoup de capacités à apprendre, il faut donc répéter plusieurs fois ce qu'on doit de leur enseigner. Souvent ils sont plein de bonne volonté et la patience est souvent récompensée. Il y a aussi le rêveur qui, si son corps est bien présent, a l'esprit ailleurs... La aussi il est important de trouver le point qui va « accrocher » l'élève, et essayer de ne plus le lâcher. Le turbulent est assez difficile à gérer. Il faut sans cesse le rappeler à l'ordre, il n'écoute pas et il faut recommencer son cours. Mais bien souvent, ce n'est pas le plus mauvais élève.



**Exercice A** : *Si vous avez déjà enseigné, ne serait-ce qu'à un modeste niveau, quelles difficultés majeures avez-vous rencontré ?*

Même si mon idée première était de devenir instituteur (mes professeurs par la suite m'ont un peu – voire beaucoup – découragé), je n'ai pas une grande expérience de l'enseignement. Toutefois il m'est arrivé de donner quelques cours particuliers à des élèves de l'école primaire, il y a de cela pas mal d'années. Par ailleurs, je reçois dans le cadre de mon métier de comptable, des stagiaires à qui nous devons montrer le côté pratique de notre profession.

En général il n'y a pas de difficulté majeure avec la plupart des élèves. Il est important de les motiver en essayant d'être

Ce que j'ai eu le plus de mal à contrôler, c'est le « glandeur ». J'ai eu une fois un stagiaire qui était là parce qu'il ne pouvait faire autrement. Aucune motivation. Difficile d'avoir quelqu'un qui n'a pas envie d'apprendre. On a beau tout essayer, lui faire comprendre que c'est pour lui qu'il travaille. Sans succès. J'avais

commencé au début par le mettre à l'aise comme je le fais pour chaque stagiaire, mais si les débuts se sont à peu près bien passés, il devenait de plus en plus familier, jusqu'à l'incorrection. Il faisait des réflexions, refusait de faire le travail demandé. Il a fallu que je remette les choses à leur place, ce qui n'est jamais agréable à faire, pour que l'ambiance redevienne vivable.

Cela nous amène à l'évidence que l'enseignement appelle des qualités, comme nous allons le voir dans l'exercice suivant.

**Exercice B** : *Parmi les qualités suivantes, quelles sont celles qui vous semblent indispensables au professorat :- L'intégrité, la convivialité, la régularité, le sérieux, l'humour, la gentillesse, la modernité, le respect de la tradition, le sens de la répartie, la souplesse, la fermeté.*

Il n'est pas évident de dégager les qualités indispensables de celles qui ne le sont pas. Parfois, l'une d'elle, insignifiante, peut avoir toute son

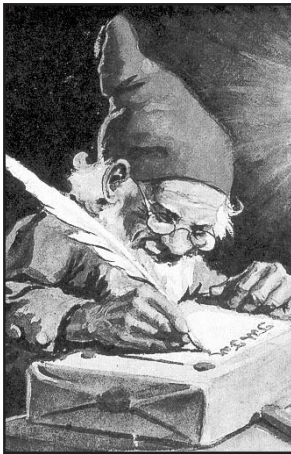
importance dans la dispense de l'enseignement. Sont exposées brièvement ci-après les qualités, regroupées par thème

Intégrité - sérieux – régularité : à ces qualités nous pourrions aussi rajouter compétence et professionnalisme. Il est important, voire primordial, qu'un enseignant possède ces qualités. Il doit pouvoir faire preuve d'un très grand sérieux (ce qui ne veut pas dire être froid et distant), montrer qu'il a acquis de solides connaissances dans la matière qu'il enseigne et qu'il sait les transmettre avec aisance. Par ailleurs il doit être régulier à la fois dans le suivi de ses cours, mais aussi dans la qualité de son enseignement. Enfin, il doit se contenter de diffuser ses connaissances en l'état, sans dévier dans des convictions politiques ou religieuses personnelles (ce qui malheureusement est parfois le cas...).

Souplesse et fermeté : à mon avis, ces deux mots complémentaires sont indissociables. Il faut être souple, faire comprendre que ce n'est pas



l'armée ni le monastère, qu'un retard, s'il reste occasionnel, ne remet pas en question le cours en lui-même. Mais dans un même temps, rester ferme lorsque cela est nécessaire, remettre quelqu'un à sa place s'il perturbe le cours. Cela demande une grande diplomatie afin de remettre les pendules à l'heure avec le plus grand tact et éviter ainsi de dresser les gens contre soit. Avoir une main de fer dans un gant de velours...



Convivialité - humour - gentillesse - sens de la répartie :

à mon avis, ces qualités peuvent être regroupées car elles contribuent à une atmosphère détendue et agréable, afin de travailler dans de bonnes conditions. En effet, il est important que les cours de déroulent dans la bonne humeur et la convivialité. Chacun doit pouvoir se sentir à l'aise et le groupe doit être aussi homogène que possible et ce, malgré l'individualité de chaque membre. Toutefois, il est important de

ne pas laisser s'installer trop de familiarité, sinon l'ambiance risque de vite dégénérer en créant un climat lourd et pesant pour tous.

Respect de la tradition/modernité :

là aussi, il existe une complémentarité. Il y a grand intérêt bien sûr à parler de la tradition, savoir d'où vient ce que l'on enseigne, en garder ce qui est toujours d'actualité, tout en faisant le parallèle avec les nouvelles découvertes. En ce qui concerne l'astrologie, pourquoi s'en tenir au septénaire, alors que nous avons trois nouvelles planètes à notre disposition (pour ne citer qu'elles). De même que si demain une nouvelle planète venait à être découverte, il faudrait en tenir compte et la rajouter dans les thèmes déjà étudiés afin d'en déduire des hypothèses.

Pour résumer, on pourrait dire qu'un bon enseignant doit être sérieux, compétent (connaissances solides et bonne pédagogie), dispenser ses cours de façon convia-

le, avec humour mais sachant « tenir les rênes », tout en ayant un esprit moderne et novateur.

**Exercice C** : *Si vous aviez à donner des cours avec toutes les facilités qu'offre l'enseignement d'état, que proposeriez-vous comme innovation? Quels seraient les moyens que vous souhaiteriez obtenir?*

Cette question soulève en fait le sempiternel problème qui se pose aux astrologues. Leur profession, parce qu'il s'agit bien d'une profession (*activité régulière exercée pour gagner sa vie*), plus qu'un métier (*profession caractérisée par une spécificité exigeant une formation, de l'expérience, etc., et entrant dans un cadre légal*).

Et nous voilà au cœur même du problème ! Car l'astrologie n'est toujours pas reconnue légalement par l'état.

Pourtant ce n'est pas faute d'essayer de se faire reconnaître par les pouvoirs publics. Je sais qu'il existe

des associations qui luttent (et oui, il s'agit bien d'une lutte !), pour que notre profession soit enfin légalisée. Le problème, c'est que pour être reconnue, il faudrait que l'astrologie s'affranchisse de la mauvaise publicité qui peut lui être faite par ceux qui, peu scrupuleux, la pratiquent uniquement dans un but lucratif, en ayant que peu de notions de cet art. Or, pour pouvoir remédier à ce problème, il n'existe qu'une solution : établir un diplôme d'état. Cela revient à tourner en rond... Pourquoi créer un diplôme pour une chose qui est encore trop assimilée à la voyance ou la cartomancie ? Mais tout simplement parce que l'astrologie n'est pas un don.

Au plus, l'étudiant peut avoir de fortes capacités de compréhension et d'assimilation, mais ce n'est que par son travail qu'il pourra devenir astrologue, de même qu'un mathématicien ou qu'un psychologue. Cela représente un investissement, à la fois personnel, mais aussi financier.

Le jour où les pouvoirs publics répondront favorablement à la demande des astrologues, beaucoup de choses pourront évoluer. Pour débiter en douceur, on pourrait faire entrer cette matière dans l'enseignement. Pourquoi ne pas imaginer dès le lycée des cours d'initiation à l'astrologie, afin de faire naître des vocations. Je me souviens d'un professeur qui pratiquait l'astrologie et qui invitait parfois des élèves chez elle pour en discuter. A cette époque je ne m'y intéressais pas encore...

Il pourrait aussi y avoir une école d'astrologie (sous contrôle de l'état), dont la formation pourrait être reconnue et agréée par les pouvoirs publics, comme la formation dispensée par le CNAM (Conservatoire National des Arts et Métiers). Cette reconnaissance pourrait également faire l'objet de subventions accordées aux écoles et associations déjà existant et faisant preuve d'un très grand sérieux.

Il devient urgent, face à l'ampleur qu'a pu prendre « l'astrologie de foire » de réglementer cette profession. Chacun pourrait y trouver son compte : l'astrologue en voyant son art enfin reconnu et voir ainsi ses efforts récompensés, le consultant qui pourrait se fier à l'interprétation fournie, et même certains « astrophobes » qui, voyant cette profession légalisée, pourraient changer leur façon de penser.

Certes, cela n'est pas encore pour demain, mais tous les espoirs sont permis. Il a fallu beaucoup de temps avant que soient attribués les congés payés ou le droit de vote aux femmes... Espérons que nous n'aurons pas à attendre aussi longtemps.



# Parutions & Lectures

Devant le nombre et l'éclectisme des parutions durant un seul trimestre, nous parlons essentiellement dans cette rubrique des livres qui ont plu à la rédaction, tant pour leur contenu que pour l'esprit avec lequel ils ont été écrits. Si vous faites des "découvertes" qui pourraient intéresser les lecteurs de Ganymède, n'hésitez pas à nous les signaler.

## LUMIERES DU DEDANS

Frédéric Lacombe  
Editions Alphée

"il était une fois un jeune homme qui, comme le Petit Poucet, cherchait sa route et tentait de retrouver son chemin sans grand espoir; la nuit tombait et le jeune homme se perdit. Terrassé de peur, il s'attendait au pire. Mais, contrairement au petit Poucet, il ne fit pas de mauvaises rencontres. Bien au contraire, il fut transporté dans un havre de paix lumineux. Pourquoi, comment ? Que se passait-il ?... Un halo de lumière l'envahit soudain, déversant en lui un flot de paroles ininterrompu, comme une belle musique qui ne s'arrêterait jamais. Le jeune homme s'empara alors de sa plume et, sans réfléchir, prit soin de retranscrire mot à mot ces "belles paroles". Il retrouva ensuite son chemin et garda précieusement ces messages auprès de lui, comme un trésor caché au plus profond de son être. Ce n'est que des années plus tard qu'il comprit que ces messages ne lui appartenaient pas, qu'ils s'adressaient à tous et qu'il se devait

de les communiquer, de les partager..."

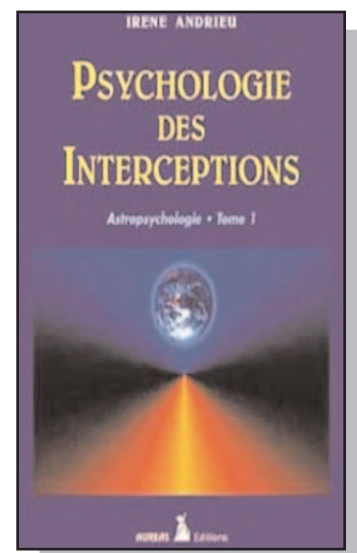
Telle est l'histoire de l'auteur, Frédéric Lacombe, jeune astrologue talentueux qui, après 9 années d'hésitation, se décide enfin à faire partager à tous sa surprenante aventure intérieure. La force de ce livre, qui est une retranscription fidèle de nombreux dialogues avec ce que l'auteur nomme son "guide intérieur", nous interpelle au plus profond de notre coeur et réveille notre mémoire oubliée.



## PSYCHOLOGIE DES INTERCEPTIONS

Irène Andrieu  
Editions Auréas

Premier volet d'une série d'ouvrages consacrés à l'astropsychologie, ce nouveau livre d'Irène Andrieu démonte les ressorts, le plus souvent inconscients, qui régissent les manifestations physiques et psychologiques les plus fréquentes des axes des signes interceptés.



*Bonnes lectures !*

**Samedi 14 janvier 2006**

Ateliers avec Gilles VERRIER

**Uranus**

(prochaines conférences: Neptune,  
11 février ; Pluton, 4 mars)  
de 13h30 à 18h au FORUM  
104, rue de Vaugirard - 75006  
Paris

Renseignements : 01 45 56 00 49  
06 76 16 97 17 ou  
gil.verrier@wanadoo.fr

l'AFA (Association Française  
d'Astropsychologie)  
au FIAP - 30, rue Cabanis - 75014

PARIS organise 6 Soirées  
Conférences

sur le thème : Les Emotions

**Mercredi 18 janvier**

avec Marielle GAREL

**Mercredi "l'impudent"**

Renseignements : 01 43 41 50 03  
et ASTROAFA@aol.com

**samedi 21 et dimanche 22 janvier**  
de 9h30 à 12h30 et de 14h à 18h

à Avignon (84)

Joëlle COURCIER

et Lionel BARRERA

vous proposent un Atelier de

**Soutien Astrologie - Sophrologie.**

Cet Atelier s'adresse aux person-  
nes ayant déjà travaillé avec la  
Sophrologie et l'Astrologie.

Renseignements : 04 90 82 29 54  
ou 04 90 95 74 89

**Dimanche 22 janvier**

"Pleins Feux sur l'Actualité" avec

**Didier Geslain**

9 passage Saint Sébastien 75009

PARIS

Renseignements : 01 49 29 78 82 /  
06 63 18 10 44

**Lundi 23 et mardi 24 janvier**

à Villeneuve d'Ascq (59)

**"Trouver l'ordre secret derrière  
le désordre apparent"**

Renseignements :

Anine de Lattre au 03 20 05 41 45

**Samedi 28 et dimanche 29 jan-  
vier 2006 à La Roche Bernard (56)**

Lydie DJEMACI et Florence

ANEZO proposent un Stage

Astrologie

**«Tempéraments planétaires»  
et rapports psychanalytiques**

Auberge Rochoise

48, rue de Nantes 56130

La ROCHE BERNARD

Renseignements:

Lydie DJEMACI : 02 51 11 02 09





# Le CD audio de conférences

○ **Astrologie et Développement personnel**, par Patrick Giani. Enregistrement de la conférence donnée le 5/12/1991 à Grenoble. La part de l'ego de chaque signe du Zodiaque ; les trois niveaux de chaque fonction planétaire.

○ **Astrologie et spiritualité**, par Pierre Lassalle et Patrick Giani. Enregistrement de la conférence commune donnée le 5/2/1992 à Grenoble. Patrick Giani aborde le thème de l'Astrologie karmique, et Pierre Lassalle parle de la voie spirituelle.

○ **Histoire de l'Astrologie**, par Horace Bay, Daniel Vega et Patrick Giani. Extraits du séminaire animé par l'équipe de Jupitair le 22/5/1993 au Château du Magnet (36). Patrick Giani parle des origines égyptiennes de l'Astrologie, puis le regretté Horace Bay (1956-1994) de ses origines chaldéennes et grecques. Daniel Vega aborde l'Astrologie de Ptolémée, puis Patrick Giani conclut avec les astrologues du Moyen-Age.

○ **Les lois du Karma**, par Patrick Giani. Enregistrement de la conférence donnée le 19/9/1993 à Montpellier. Patrick Giani aborde les concepts de réincarnation et de karma selon les traditions de l'Inde et les théosophes occidentaux.

○ **Le corps humain et l'Astrologie**, par Patrick Giani, suivi d'une interview à Radio-France Chateauroux le 11/3/1994. Extrait de la conférence du 1/2/1992 à Grenoble, où Patrick

Giani parle des relations des planètes et des signes du Zodiaque avec le corps physique, puis du savoir des égyptiens et des hébreux.

○ **Astrologie, déterminisme et libre arbitre**, par Patrick Giani. Enregistrement de la conférence donnée le 25/11/1994 à Besançon. La part de déterminisme dans le thème natal et celle du libre arbitre. Patrick Giani met l'accent sur le karma négatif et ses limitations, et l'importance de la volonté et de l'intuition pour celui qui souhaite en sortir.

○ **Astrologie et guérison du passé**, par Patrick Giani. Enregistrement de la conférence donnée le 9/12/2000 à Montpellier (Salon Harmonies). L'approche astrologique sur le plan psychologique permet de cerner les schémas familiaux avec beaucoup de justesse, mais elle est limitée par la méconnaissance du vécu de la personne (mémoire cellulaire).

○ **L'Astrologie, outil de changement**, par Patrick Giani. Enregistrement de la conférence donnée le 3/3/2000 à Nîmes (Salon Sesame). Les transits planétaires, celui des planètes lentes plus particulièrement, nous donnent l'occasion de changer, même s'ils sont dissonants.

○ **Etre en accord avec soi-même**, par Patrick Giani. Enregistrement de la conférence donnée le 3/4/2001 à Nîmes. L'époque charnière que traverse l'humanité confronte les êtres en démarche d'évolution à des choix de vie difficiles mais indispensables. Une réflexion lucide sur les enjeux actuels et à venir de l'humanité.

## ENREGISTREMENTS AUDIO de conférences et d'ateliers d'astrologie

Une collection de conférences et de stages d'Astrologie à écouter sur votre ordinateur, lecteur de DVD ou encore sur votre chaîne Hifi compatible CD MP3, y compris les ordinateurs Mac et PC. Vous pouvez en écouter des extraits sur le site: <http://www.astroquick.fr/astrologie-cd-audio.php>

NOM & Prénom : .....

Adresse complète: .....

Je commande le CD à 29 (+ frais de port 3) = **32**

Je commande ... CD audio à 11 (19 pour les doubles + frais de port 3) = .....

Date & Signature :

A renvoyer avec chèque ou mandat à :

**Association JUPITAIR**  
**178 rue George Sand 34130 MAUGUIO**



**SEULEMENT 29 pour 10 heures d'enregistrement !!!**

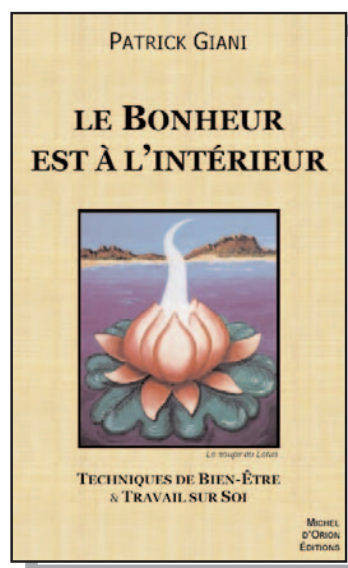
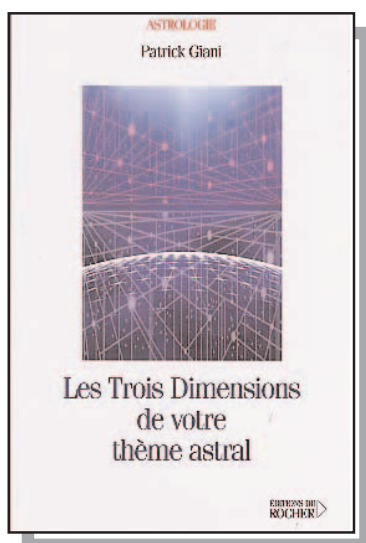
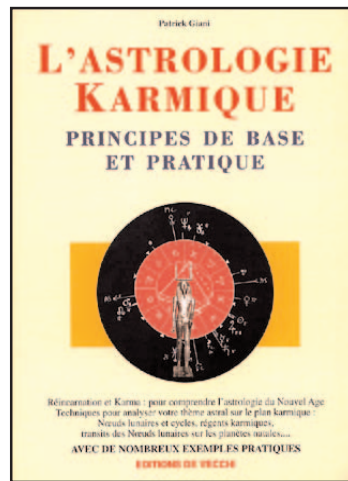
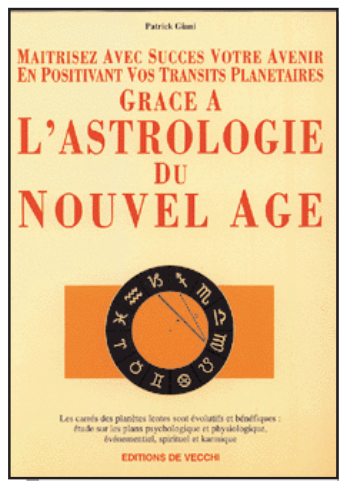


- 1 **“Les luminaires et les images parentales”**  
*Retranscription de la conférence donnée le 13 Mars 1998 à Paray-le-Monial par Patrick Giani. Le rapport entre les luminaires (Soleil et Lune) et l'image du père et de la mère dans le thème, suivi d'une annexe sur les aspects aux luminaires.*
- 2 **“Les indices karmiques du Thème”**  
*Ce livret réunit les positions en signes et maisons des Noeuds Lunaires, de la Lune Noire et ses aspects, et le sens global des planètes rétrogrades. Un très bon outil de travail pour l'étudiant.*
- 3 **“Les planètes et les chakras”**  
*Les centres d'énergie du corps sont en relation avec les principales glandes endocrines, mais également avec nos planètes natales. Ce livret est complété par des conseils et des exercices visant à stimuler les chakras, et à améliorer la santé.*
- 4 **“Manuel d'Astrologie médicale”**  
*La relation entre les planètes, les signes, les maisons et les pathologies. Correspondances avec les chakras, la médecine ayurvédique, la médecine énergétique chinoise. Les aspects dissonants (carrés, oppositions, etc.) y sont également analysés.*
- 5 **“Astrologie et thérapies énergétiques”**  
*Quelles sont les véritables causes de la maladie? Comment évoluer vers un mieux-être? Le rapport entre l'Astrologie et la médecine énergétique chinoise, la médecine ayurvédique, les techniques de respiration, etc.*
- 6 **“Elixirs floraux et transits planétaires”**  
*Comment utiliser les fleurs de Bach, en relation avec les transits dissonants du Thème (carrés, oppositions, etc.), Cette étude est suivie d'un fascicule sur le travail sur Soi et la méditation.*
- 7 **“L'ère du Verseau: mythe ou réalité ?”**  
*Une analyse pertinente et lucide de cette fin de siècle, suivie d'une "vision" du futur de l'humanité, en relation avec la résonance d'Uranus sur la psyché humaine.*
- 8 **“Astrologie et vie affective”**  
*Un condensé des stages ayant eu lieu en 1998 et en 1999 sur ce thème: le couple Soleil-lune, le couple Vénus-Mars, leurs aspects aux autres planètes, les maisons III, V, VII, VIII et IX, l'incidence de la Lune noire, la synastrie, les thèmes composites...Un excellent outil de travail pour les étudiants avancés.*
- 9 **“Les douze phases zodiacales”**  
*... et leur signification profonde. Chaque signe du Zodiaque peut être abordé selon différents angles. Ce livret permet d'élargir la vision que chacun peut avoir de chaque archétype zodiacal, du point de vue symbolique, psychologique et spirituel.*
- 10 **“Les planètes lentes en maisons”**  
*Les planètes lentes dans les maisons nous en apprennent beaucoup sur la personnalité profonde de l'individu. Durant douze numéros de la revue trimestrielle "Ganymède", nous avons exploré les douze maisons du thème et leurs énigmatiques "locataires".*
- 11 **“La Lune noire”** de la problématique à l'initiation:  
*Analyse de sa position en signe, maison et aspects. Toute la symbolique de la Lune noire, sa résonance sur la vie affective, son impact sur la psyché et les moyens de positiver ses transits.*
- 12 **“La révolution solaire”**  
*La RS ou comment l'aborder sans s'y perdre. Retranscription du stage du 19/10/03 à Cornas, dont nous avons conservé le côté vivant en laissant les questions des participants telles quelles. Les points les plus importants de la RS-Que privilégier dans l'analyse-analyse des AS et des MC de RS par rapport aux maisons natales - Relation avec les transits et les progressions*
- 13 **“Les complexes psychologiques en astrologie”**  
*Retranscription du stage du 14 mars 2004 à Cornas, le complexe d'Oedipe, les luminaires, leurs aspects et les schémas parentaux ; Mercure et la maison III ; les complexes liés aux frères et soeurs, saturne ou le sur-moi, la lune et l'émotivité, la lune noire et la honte, Uranus ou la libération de l'ego....*
- 14 **“Les éclipses”**  
*Les éclipses solaires et lunaires, en nativité et en transit, les phénomènes de l'occultation, la fréquence des éclipses, les éclipses selon la tradition, l'éclipse du 10 mai 1981 sur le soleil de Giscard, l'éclipse de la guerre du golfe et Saddam Hussein, l'éclipse du 11 août 1999 et la grande croix cosmique...*
- 15 **“Ephémérides prévisionnelles 2005 - 2017”**  
par Daniel Vega  
*Les éphémérides prévisionnelles offrent un outil pratique pour l'étude des transits et lunaisons grâce à une présentation originale des positions planétaire d'une année sur deux pages. C'est l'ouvrage idéal pour la datation des transits et la détermination des passages multiples avec leurs phases rétrogrades et directes. 9 euros - Adhérents 8 euros*
- 16 **Synthèse des techniques prévisionnelles**  
*Retranscription du stage animé par Patrick Giani le 17 octobre 2004 à Valence, différence entre prévisions et prédictions, limites des techniques prévisionnelles, déterminisme et libre arbitre, les transits et l'importance de la toile de fond, les trois phases de rétrogradation, les maisons solaires, les transits multiples, la révolution solaire et les directions secondaires. Application sur trois thèmes de participants.*

**NOUVEAU LIVRET:**



# Les livres de Patrick Gianni



Complétez ce bon et cochez les cases de votre choix. Joignez votre règlement (13 € le livret port compris, non adhérents: 14 €) par chèque ou mandat postal libellé à l'ordre de Jupitair (frais postaux Etranger: pour les autres pays d'Europe et les Dom-Tom: + 1,25 €/livret. Autres pays: + 3 €/livret).

1  2  3  4  5  6  7  8  9  10  11  12  13  14  15  16

Soit..... livrets à .....

- Astrologie du Nouvel Age 18 port compris  
autre pays: 21
- Astrologie karmique 18 port compris  
autre pays: 21
- Les trois dimensions... 22 port compris  
autre pays: 25
- Le bonheur est à l'intérieur 20 port compris  
autre pays: 23

NOM et prénom: .....

Adresse complète: .....

TOTAL de la commande en Euros: .....

Date & Signature :

Bon à renvoyer à : **Association JUPITAIR**  
**178 rue George Sand 34130 MAUGUIO**



# Abonnez-vous à Ganymède!

**Association JUPITAIR**

Association loi de 1901  
à but non lucratif  
J.O. du 15 Août 1990

178 rue George Sand

34130 MAUGUIO

tél: 04.67.64.05.11

www.jupitair.org

...et bénéficiez des avantages que procure l'adhésion:

- réductions sur les publications (livres, livrets et CD audios)
- remises sur les logiciels AstroQuick de Dan Vega.

*Animée depuis 1990 par une équipe de bénévoles, l'association **Jupitair** dispense un enseignement oral et par correspondance de l'Astrologie. **Jupitair** réunit tous ceux qui souhaitent étudier, diffuser et promouvoir les sciences humaines afin de développer une meilleure connaissance de soi, des autres et de l'Univers. Les membres bienfaiteurs contribuent à une meilleure diffusion de cet enseignement (fascicules, mailings, publicité promotionnelle, etc.)*



.....à découper ou à photocopier .....

## Bulletin d'adhésion simple ou de renouvellement

Prénom:.....NOM (en majuscule SVP) : .....

Adresse complète : .....

Date, heure et lieu de naissance (si vous souhaitez que votre Carte du ciel figure au dos de la carte d'adhésion)

Je souhaite adhérer à l'association JUPITAIR pour une période d'un an.  Renouvellement

Membre adhérent : 25

Membre bienfaiteur : selon vos souhaits...

Je verse la somme de : ..... à l'ordre de JUPITAIR.

Date et signature :

